



ISOLERENDE HENNEPBLOK



MONTAGEGIDS

VOORZORGSMAATREGELEN

De montagegids van IsoHemp beschrijft de techniek van het aanbrengen van IsoHemp-hennepblokken.

Alle gegevens dienen ter ondersteuning en zijn bestemd om aannemers en ontwerpers te begeleiden bij de gebruik van IsoHemp-producten.

Deze instructies bevatten een deel van de veel voorkomende gevallen en dienen te worden aangepast afhankelijk van de bouwplaats en de beoogde toepassing.

Op uw verzoek kan de technische dienst van IsoHemp u andere informatie of adviezen geven voor de uitwerking en toepassing van uw projecten met hennepblokken.



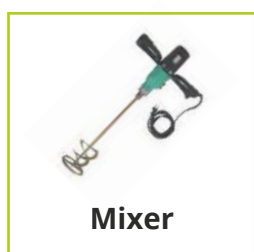
Selectie uit hennepblokken van IsoHemp: 6 tot 30cm dikte.

INHOUDSOPGAVE

Voorzorgsmaatregelen	2
Inhoudsopgave	3
Gereedschap	4
Pallets: opening en bescherming	5
Aanbrengen van de eerste rij	6
Aanbrengen van de volgende rijen	7
De laatste rij	9
Uitsnijdingen en aanpassingen	10
Groeven en bekleding	11
Aanbrengen van het metselwerk	12
Buitenmuursteunen	14
Lateien	15
Aanbrengen van vloerisolatie	17
Aanbrengen van kozijnen en deuren	18
Voegen	18
Afwerkingen	19
Bevestiging van voorwerpen	22
Vulling bij verdubbeling van bestaande muren	23

1. GEREEDSCHAP

Voor het correct en snel aanbrengen van IsoHemp hennepblokken, heeft u het volgende gereedschap nodig:



2. PALLETS: OPENING EN BESCHERMING

Bij aanvang van de bouw dienen er voldoende pallets te zijn zodat de tijd van het transport en de toe- en afvoer van materialen zo kort mogelijk blijft.

1

Open de pallet en de beschermstrips.



2

Verwijder het buitenste beschermende noppenfolie en bewaar dit zorgvuldig voor later gebruik op de bouwplaats.

3

Aan het eind van de dag moet u de beschermlaag weer over de angebroken pallet leggen om de blokken tegen de regen te beschermen. Door deze voorzorgsmaatregel blijven de blokken droog evenals de constructie.



De beschermende noppenfolie kan ook worden gebruikt om het metselwerk 's nachts en bij slecht weer tijdens de verwerking te beschermen.



Vorzorgsmaatregelen voor de opslag van pallets met IsoHemp-hennepblokken: 3 maanden buiten of 2 jaar onder een afdak. Zij moeten tegen de regen worden beschermd maar hoeven niet te worden ingepakt in plastic folie of in een zeil.

3. AANBRENGEN VAN DE EERSTE RIJ

Verzeker u ervan dat de bovenste muurlaag van de fundering droog, schoon en vlak is voordat u de IsoHemp-hennepblokken verwerkt. Bepaal het hoogste punt van de vloer. Dat is namelijk het punt vanwaar u begint de blokken aan te brengen.

1

De IsoHemp-hennepblokken * moeten bij alle toepassingen beschermd worden tegen optrekkend vocht. Daarom moet een afdichtstrook worden toegepast die een barrière vormt tegen optrekkend vocht en de volledige lengte van de blok 2cm uit steekt.



2

Breng daarna een laag vochtwerende mortel aan met een dikte van 1 tot 2 cm zodat de eerste rij blokken volkomen loodrecht en waterpas aangebracht kunnen worden. De mortel moet gelijkmatig worden verdeeld zodat de blokken er met hun hele oppervlak op rusten.

3

Lijm de verticale voeg op de hele verticale zijde en plaats dan het volgende blok. Duw zo nodig aan met een hamer zodat een dunne verticale voeg van ca. 3 mm ontstaat.



4

Het is cruciaal dat deze eerste rij volkomen waterpas is om de constructie van de muur te vergemakkelijken. Wij adviseren een dag te laten rusten voordat u de volgende rijen aanbrengt om zeker te zijn dat de mortel droog is.



Het aanbrengen van de eerste rij kan ook worden gedaan met behulp van IsoHemp lijm mortel * in gevallen waarin de vloer volledig vlak is en er geen risico bestaat van occasioneel vocht. Op een houten ondergrond (wanden) kan de eerste rij worden aangebracht met een speciale lijmschuim.



Als het IsoHemp-hennepblok op de buitenmuur wordt aangebracht, moet deze altijd minimaal 15 cm boven het maaiveld worden geplaatst. In dit geval wordt geadviseerd de eerste rij aan te brengen op een fundering die bestand is tegen rotting. Zie voor meer informatie pagina 14.

* Alle producten met een * zijn verkrijgbaar in onze productcatalogus.

4. AANBRENGEN VAN DE VOLGENDE RIJEN (a)



1

De overige IsoHemp-hennepblokken worden gelijmd met IsoHemp lijm mortel*. Alleen dit product is volkomen geschikt voor de verwerking van de blokken.

2

Bereid IsoHemp lijm mortel* door een zak van 25 kg te mengen met 7 tot 8 l water (zie verpakking). Het mengsel moet papperig, bijna dun worden. De gebruikstijd van de lijm is ca 1 uur.



3

Voordat de tweede rij wordt aangebracht, moet u de hoogste punten vinden met een liniaal door deze van links naar rechts te schuiven. Schuur met een krabber of een schaaaf de oneffenheden weg.



4

Verzeker u ervan dat de ondergrond met een zachte borstel stofvrij is gemaakt. Dit zorgt voor een optimale hechting tussen de blokken.



5

Het verwerken van de lijm gebeurt met een getande troffel/lijmkam of een traditionele metseltroffel.



* Alle producten met een * zijn verkrijgbaar in onze productcatalogus.

4. AANBRENGEN VAN DE VOLGENDE RIJEN (b)

6

Breng de IsoHemp lijmortel* aan op de hele horizontale zijde van het blok om er zeker van te zijn dat de voeg waterdicht is. Maak golfjes of strepen om een betere hechting tussen de verschillende blokken te verkrijgen.



7

De blokken worden aangebracht met gekruiste voegen en zijn moeten elkaar ten minste voor een derde van de lengte (tussen 20 en 40 cm voor hele blokken) bedekken.



8

Smeer daarna lijm op de verticale zijde van het laatst geplaatste blok en plaats het volgende blok, waarbij u steeds het plaatsen zowel horizontaal of verticaal controleert met behulp van een waterpas.



9

Plaats het hennepblok direct op de lijm zodat er dunne voegen van ca. 3 mm ontstaan.



Tijdens het verwerken kan het, bij een hoge temperatuur (zomer), nodig zijn het mengsel vloeibaarder te maken of van tevoren de blokken met water te besprenkelen om te voorkomen dat het vocht dat aanwezig is in het mengsel te snel wordt geabsorbeerd.

* Alle producten met een * zijn verkrijgbaar in onze productcatalogus.

4. AANBRENGEN VAN DE VOLGENDE RIJEN (c)



10

Zo nodig aanduwen met een hamer.

11

Tijdens deze handeling moet de lijm iets uit de voegen lopen wat aangeeft dat de blokken goed zijn geplaatst. Verwijder daarna de resterende lijm met een troffel.



5. DE LAATSTE RIJ

De blokken van de laatste rij worden aangesneden op een manier zodat er zo min mogelijk plaats resteert tussen de blokken en het plafond (maximum 2cm).

De voeg wordt daarna gedicht met mortel, een flexibel isolatiemateriaal of isolatieschuim.



6. AFSNIJDEN EN AANDUWEN

Het is heel makkelijk om de IsoHemp hennepblokken te verzagen. Om verlies van materiaal tot het strikte minimum te beperken, moet u gebroken blokken of blokken waar de hoeken af zijn gebruiken voor aanpassingen en om te verzagen.

1 Alligatorzaag

De IsoHemp-hennepblokken worden afgezaagd met een elektrische alligatorzaag. Deze zaag heeft een vaste geleiding met twee messen die in tegengestelde richting bewegen.



2 Handzaag

Voor kleine bouwterreinen kan met een handzaag met grove tanden een bevredigend resultaat worden bereikt.



3 Bandzaag

Voor bouwterreinen van een bepaalde grootte wordt geadviseerd een bandzaag te gebruiken. Deze machine is ideaal om een metselwerk te verkrijgen met perfect rechte en haakse snijranden.

Met de bandzaag is het ook erg makkelijk om afgeronde snijranden of andere hoeken dan 90° te krijgen.



Let op dat u geen elektrische sabelzaag of schrobzaag gebruikt, omdat daarmee geen goede snijranden mee worden verkregen.

7. GLEUVEN EN BEKLEDING

Om gleuven te maken voor elektrische leidingen of andere technische netwerken, gebruikt u een speciale muurfrees en een gatenboor.

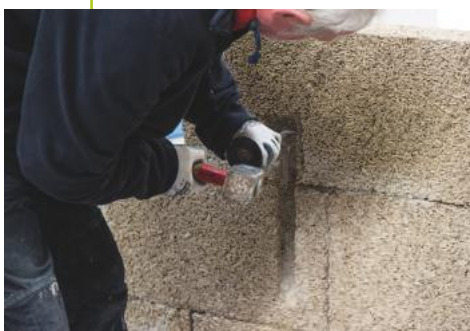


1

Met de gatenboor boort u gaten voor installatiekasten.

2

Vervolgens maakt u gleuven met de muurfrees.



3

Werk de opening met de hand af.

4

Bevestig de dozen en de elektrische leidingen en stop de gleuven en openingen weer dicht met een speciaal daarvoor bestemd product (natuurgips, etc.). Gebruik altijd een stopmiddel dat geschikt is voor de afwerking.



8. BEVESTIGEN VAN HET METSELWERK (a)

Het metselwerk van IsoHemp-hennepblokken moet altijd aan een dragende constructie worden bevestigd. Afhankelijk van de toepassing en de gebruikte metselmethodes zijn verschillende bevestigingen mogelijk:

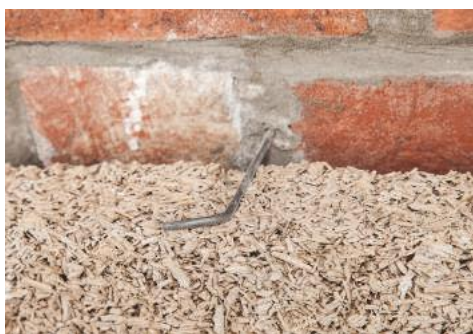
1 Mechanische bevestigingen

De verbinding met een dragende muur of een bestaande muur wordt tot stand gebracht met speciale bevestigingen. Zo kan een stevige mechanische verbinding worden aangebracht tussen twee muren. Er bestaan drie technieken:

Spouwanker

Het gebruik van spouwankers* (inslaan of inschroeven) heeft de voorkeur. Deze worden vastgezet in de bestaande muur en ter hoogte van de voegen tussen de hennepblokken geplaatst en daarna in een bed van IsoHemp-lijmmortel geklemd*. Aanbevolen wordt deze tijdens het installeren van de muren aan te brengen en in de hennepblok te duwen door licht aan te tikken. Zij vormen dan geen obstakel als de lijm wordt aangebracht.

Er moeten vijf verbindingen per vierkante meter moeten worden gemaakt. Deze techniek wordt voornamelijk gebruikt als er een loze ruimte ontstaat tussen de bestaande muur en de blokkenmuur, vooral bij renovatie van oude gebouwen met scheve muren. Bij het verdubbelen van slechte muren waar bevestiging moeilijk is, adviseren wij de haak in de voegen vast te metselen in plaats van vast te schroeven of in te slaan (zie foto 1).



Verbindingsbeugel

Een andere techniek om twee muren te verbinden die vooral wordt aanbevolen met een houtconstructie, is die van verbindingsbeugels* verkrijgbaar in twee verschillende lengtes. Het hoekijzer wordt in de muur of het hout geschroefd en met een schroef met een diameter van 6 mm en een minimale lengte van 80 mm vastgezet aan het blok.

Deze verbinding wordt tot stand gebracht zodra dit mogelijk is bij een paal-balk-constructie en er zijn vijf bevestigingen per vierkante meter nodig bij verdubbeling van de houtconstructie of een bestaande muur. Deze techniek wordt ook gebruikt als er een loze ruimte is tussen de bestaande muur en de blokkenmuur, vooral bij renovatie van oude gebouwen met scheve muren.

Deze hoekijzers kunnen ook worden gebruikt om deuren of raamkozijnen in de muur van IsoHemp hennepblokken vast te maken.

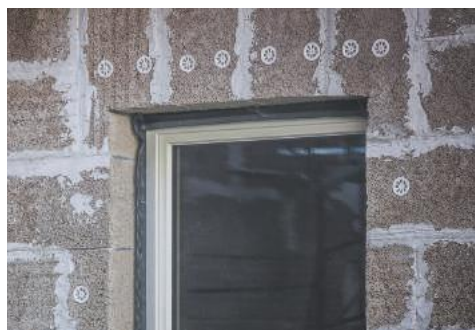


* Alle producten met een * zijn verkrijgbaar in onze productcatalogus.

8. BEVESTIGEN VAN HET METSELWERK (b)

Isolatie-doorn

De isolatiedoorns* kunnen enkel toegepast worden in die situatie waar er geen ruimte is tussen de kalkhennepblokken en de bestaande constructie. Deze techniek verdient de voorkeur bij gebruik van blokken op meer gevoelige plaatsen, zoals boven een opening met ramen of een deur of als het lastig is haken of hoekijzers te gebruiken. Op deze plaatsen adviseren wij dan twee bevestigingen per blok. In de andere gevallen worden vijf bevestigingen per vierkante meter aanbevolen.



2 Lijmen

Deze techniek wordt alleen gebruikt voor het aanbrengen van de IsoHemp-hennepblokken* van 6 cm dikte. Het lijmen van de blokken wordt alleen gedaan tegen een bestaande gelijkmatige en vlakke muur. Er wordt aanbevolen een speciale lijmmortel te gebruiken als onderlaag volgens de instructies van de fabrikant. Geen lijm gebruiken tegen een houten element. Dezelfde mechanische bevestigingsvoorzieningen hierboven zijn beschreven, zijn van toepassing.



* Alle producten met een * zijn verkrijgbaar in onze productcatalogus.

9. FUNDERING BUITENMUUR

De muur van hennepblokken moet altijd beginnen op minimaal 15 cm boven maaiveld. Er bestaan twee oplossingen:

1 Op een fundering die bestand is tegen rotting

Tijdens het aanbrengen van de IsoHemp hennepblokken* bij buitenmuren, moeten de blokken worden beschermd tegen optrekkend vocht. In dat geval wordt de muur aangebracht op een isolerend blok dat stevig is en bestand is tegen rotting. De muur moet worden begonnen op minimum 15 cm boven maaiveld. Een isolerende strook wordt dan aangebracht en daarna kan de muur worden opgetrokken.



2 Op hoekprofiel

De hoekprofielen van de fundering* worden gebruikt als het niet mogelijk is de muur van IsoHemp-hennepblokken* aan te brengen op een isolerend blok dat bestand is tegen rotting of als er geen goede funderingen zijn. Deze situatie kan zich voordoen bij de isolering van de buitenkant van een bestaande muur. Alvorens over te gaan tot de aanleg, moet u zich ervan verzekeren dat de dragende muur stevig genoeg is.

De hoekprofielen van de fundering* worden stevig bevestigd aan de bestaande muur op minimum 15 cm van de grond aan de buitenkant. Elk blok wordt mechanisch bevestigd in de daarvoor bestemde gaten in het horizontale deel van het hoekprofiel met schroeven van minimaal 6 mm diameter en 80 mm lengte. U dient zich vervolgens te verzekeren van de goede uitlijning van de eerste rij en elk blok mechanisch met een haak* of met een hoekijzer* aan de bestaande muur te bevestigen (zie punt 7).



* Alle producten met een * zijn verkrijgbaar in onze productcatalogus.

10. LATEIEN (a)

IsoHemp biedt twee oplossingen aan ter ondersteuning van het metselwerk ter hoogte van de openingen:

1 IsoHemp-lateien

Een ruime selectie aan IsoHemp-lateien* is verkrijgbaar voor openingen tot 2,4 meter. Deze lateien zijn van gewapend beton ingekapseld in prefab hennepblokken en hebben dezelfde kenmerken als de muurblokken. Zij elimineren koudebruggen en bieden een globale en continue isolerende omhulling die het aanbrengen van afwerkklagen gemakkelijker maakt. Zij worden met IsoHemp-lijmmortel* op dezelfde manier gelijmd als de blokken. Alvorens de lateien aan te brengen, moet u ervoor zorgen dat de fundering van de muur sterk genoeg is.

Referentietabel

Referenties	Venster- of deuropening max. (cm)	Afmetingen (cm)			Max gewicht (kg)	Max. lineaire belasting (N/m)
		L Lengte	D Dikte	H Hoogte		
Dikte 9 cm						
Lin09-120	80	120	9	15	24	2.900
Lin09-160	120	160	9	15	31	2.200
Lin09-200	160	200	9	15	39	1.800
Lin09-240	180	240	9	15	47	1.500
Dikte 12 cm						
Lin12-120	80	120	12	15	25	3.900
Lin12-160	120	160	12	15	32	2.900
Lin12-200	160	200	12	15	40	2.400
Lin12-240	180	240	12	15	48	2.000
Dikte 15 cm						
Lin15-120	80	120	15	15	36	4.900
Lin15-160	120	160	15	15	47	3.700
Lin15-200	160	200	15	15	59	2.900
Lin15-240	180	240	15	15	70	3.700
Lin15-280	220	280	15	15	81	3.200
Lin15-300	240	300	15	15	87	2.900
Dikte 20 cm						
Lin20-120	80	120	20	15	41	6.500
Lin20-160	120	160	20	15	53	4.900
Lin20-200	160	200	20	15	66	3.900
Lin20-240	180	240	20	15	79	4.900
Lin20-280	220	280	20	15	91	4.200
Lin20-300	240	300	20	15	98	3.800
Dikte 30 cm						
Lin30-120	80	120	30	20	73	9.800
Lin30-160	120	160	30	20	98	7.400
Lin30-200	160	200	30	20	121	5.900
Lin30-240	180	240	30	20	146	7.400
Lin30-280	220	280	30	20	170	6.300
Lin30-300	240	300	30	20	182	5.900

IsoHemp SA stelt zich niet aansprakelijk voor een verkeerde interpretatie van deze tabel. Bij twijfel dient u onmiddellijk contact op te nemen met de technische dienst van IsoHemp.

10. LATEIEN (b)



Er moet aan verschillende voorwaarden worden voldaan:



De minimale ondersteuning van de IsoHemp-lateien* is 20 cm aan weerszijden van de muur.



De belasting mag niet groter zijn dan de toegestane belasting (zie de referentietabel op pagina 15).



Het beton moet altijd naar boven gericht worden zodat het wordt overdekt door het metselwerk van de blokken die het ondersteunt.

Hoe wordt de latei gekozen?

Afhankelijk van de gewenste dikte en de te bestrijken deur- of raamopening, vindt u de geschikte latei in de referentietabel (zie pagina 15). Er dient altijd een steunlengte van minimaal 20 cm aan weerszijden van de opening tot een opening van 2 m worden aangehouden. Voor openingen van meer dan 2 m moet een ondersteuning van 30 cm aan weerszijden worden aangehouden.

De keuze van de latei wordt als volgt gemaakt: te bestrijken lengte + (2 x 20 cm of 30 cm) = minimumlengte van de latei.



Let op, bepaalde voorzorgsmaatregelen moeten worden genomen voor het transport en het aanbrengen van de IsoHemp-lateien. De lateien moeten altijd worden opgeslagen en vervoerd met het beton naar boven. Zij moeten ook altijd aan weerszijden op stutten staan en altijd met de hand of mechanisch aan deze uiteinden worden opgepakt. De lateien mogen in geen geval in het midden worden opgepakt.

2 Hoekijzer voor overgang van de opening

Het gebruik van hoekijzers* wordt aanbevolen om de hennepblokken op hun plaats te houden boven de openingen van deuren en vensters als geen gebruik wordt gemaakt van IsoHemp-lateien. De voorkeur gaat uit naar deze oplossing bij renovatie van het interieur, vooral als de te isoleren hoogte gering is en er maar een paar rijen met blokken hoeven te worden geplaatst.

De hoekijzers worden om de 60 cm geplaatst ter hoogte van de aansluiting tussen de twee hennepblokken, zoals aangegeven op de foto hieronder. U dient altijd de aangepaste hoekijzer te gebruiken voor de dikte van de hennepblok en schroeven te gebruiken met een diameter van minimum 6mm voor de bevestiging van de hoeken aan de ondergrond. Na het aanbrengen van het blok aan de hoek, moeten ze mechanisch worden verbonden (met een schroef van diameter 6 mm) ter hoogte van het horizontale deel van de hoek. Om een betere kwaliteit van de afwerking te garanderen, kan het blok een paar millimeter worden ingezaagd ter hoogte van het hoekijzer zodat dit niet uitsteekt.



* Alle producten met een * zijn verkrijgbaar in onze productcatalogus.

11. AANBRENGEN VAN VLOERISOLATIE

Met het gebruik van isolerende hennepblokken kan een hoogwaardige en duurzame isolatie worden verkregen. De hoge drukweerstand van het product van 15t/m² voldoet uitstekend voor tal van projecten.



1

Het blok kan op verschillende ondergronden worden aangebracht: gestabiliseerde of betonnen vloer. Zorg voor een goede afdichting van de fundering voor de aanleg van hennepblokken.

2

Het aanbrengen is gemakkelijk: plaats gewoon de blokken tegen elkaar zonder te lijmen of mechanisch te verbinden. De geringe niveauverschillen van enkele millimeters zijn verwaarloosbaar.



3

Verder moet er een gewapende drukdeklaag van minimaal 6 cm worden aangebracht. Deze zal de toekomstige belastingen verdelen en zorgt voor een volkomen vlak oppervlak.



4

Met dit vlakke oppervlak kunnen alle mogelijke afwerkingen worden toegepast.



12. PLAATSEN VAN DEUREN EN KOZIJNEN

Deuren, kozijnen en drempels kunnen direct aan de muren van hennepblokken worden bevestigd.

Zo nodig kan worden gewerkt met een zeefbak die langzamerhand op de bouw op maat wordt gesneden. De lijsten worden op de blokkenmuur vastgeschroefd en/of gelijmd. De vensterbank kan ook direct op de muur worden aangebracht. Om te voorkomen dat er water langs de muur loopt, moeten de vensterbanken altijd ten minste 5 cm uitsteken en aan weerszijden van een opstaande rand voorzien zijn.

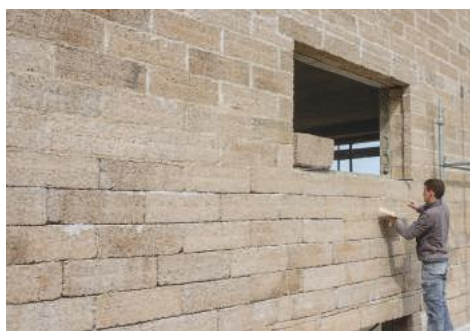


13. VOEGEN EN OPVULLEN

In bepaalde gevallen moeten de voegen na aanbrengen van de hennepblokken worden opgevuld.

Maak dan een iets dikker mengsel van IsoHemp lijm mortel* door er minder water bij te doen. Een andere oplossing is om een mengsel van voorgeformuleerd ProKalk* en IsoHemp-hennep te maken*. Zo wordt een esthetische afwerking van het metselwerk verkregen.

Let op de noodzaak om de muur te voegen is afhankelijk van de goedkeuring van de producent van de afwerkpleister. Te dikke voegen kunnen zich aftekenen in de eindpleister.



* Alle producten met een * zijn verkrijgbaar in onze productcatalogus.

14. AFWERKINGEN (a)

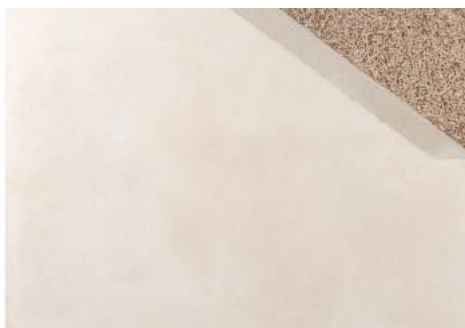
Tal van afwerkingen kunnen worden gebruikt op IsoHemp-hennepblokken.

1 Buiten

Minerale pleister

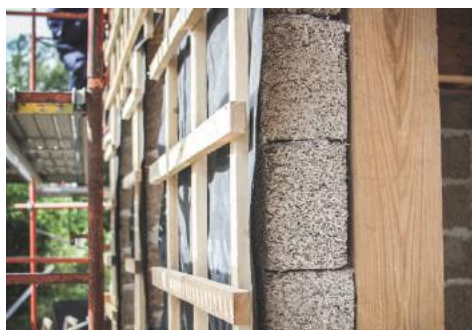
De voorkeur gaat uit naar een minerale pleister voor de buitenafwerking. Deze wordt meestal in twee lagen aangebracht: een onderlaag die oneffenheden corrigeert en een gekleurde afwerklaag van een paar millimeter. De totale dikte moet tussen 15 en 25 mm zijn. Voor het aanbrengen van de pleisterlaag moeten de oppervlakken (liefst de avond tevoren) vochtig worden gemaakt. Dit moet nog een keer worden gedaan als het warm en droog weer is. Om schijnvoegen te voorkomen, wordt aangeraden niet te voegen.

Verschillende fabrikanten bieden minerale pleisters aan die speciaal geschikt zijn voor IsoHemp-hennepblokken. Technische informatiebladen met voorschriften en montage-instructies zijn op aanvraag beschikbaar bij de technische dienst van IsoHemp.



Bekleding (hout, panelen, ...)

Er kunnen afdeklagen worden aangebracht op de IsoHemp-hennepblokken. Het latwerk kan direct worden aangebracht op de muur van hennepblokken zonder te worden vastgemaakt aan de dragende constructie. Er wordt dus geen koudebrug gecreëerd. In elk geval moeten de blokken beschermd worden tegen slechte weersomstandigheden. Het is dan noodzakelijk er een regenwerende laag of een buitenpleisterlaag op aan te brengen.



Baksteen of steenstrips

Een muur van bakstenen kan worden gebruikt als buitenafwerking. In dit geval moet een geventileerde tussenruimte van minimaal 4 cm worden aangehouden tussen de gemetselde IsoHemp-hennepblokken en de bakstenenmuur volgens de voorschriften van de fabrikant. In dit geval mogen de blokken gevoegd worden.

Er kunnen ook steentjes direct op de IsoHemp-hennepblokken worden gelijmd volgens de voorschriften van de fabrikant.



14. AFWERKINGEN (b)

Natuursteen

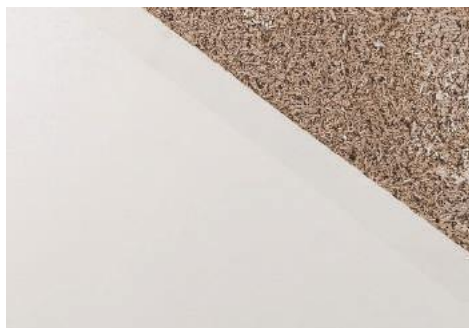
Metselwerk met natuursteen kan ook worden gebruikt als buitenafwerking. Een geventileerde ruimte wordt dan in bepaalde gevallen gecreëerd, dit moet worden vastgesteld samen met de technische dienst van IsoHemp. De bekleding moet mechanisch worden bevestigd aan de muur van hennepblokken (foto hieronder).



2 Binnen

Natuurlijke PCS-pleister of ander stucwerk

Natuurlijke PCS-pleister van IsoHemp* is een mengsel van natuurlijke pleister, kalk en zand, ideaal als deklaag voor uw binnenmuren bij renovatie of nieuwbouw. Het combineert de voordelen van het eenvoudig aanbrengen van natuurlijke pleister met de vochtdoorlaatbaarheid dankzij de kalk. Er kan zo een witte, gladde en moderne afwerking worden verkregen die schilderklar is. Andere soorten stucwerk kunnen ook worden gebruikt.



Kalkbepoistering

Kalkbepoistering is uitstekend geschikt voor IsoHemp-hennepblokken. Er kan zo een ademende muur worden verkregen die vochtdoorlaatbaar is met verschillende mogelijke afwerkingen. Aanbrengen in een of twee lagen afhankelijk van de voorschriften van de fabrikant.



* Alle producten met een * zijn verkrijgbaar in onze productcatalogus.

14. AFWERKINGEN (c)

Leemstuc

Leemstuc is prima te combineren met IsoHemp-hennepblokken. Deze producten kunnen een bepaald comfort in de woning brengen dankzij hun warmte-, vocht- en akoestische regeling. In één of twee lagen aanbrengen volgens de voorschriften van de fabrikant.



Andere mogelijkheden: tegels, houtwerk, platen.

Het is ook mogelijk andere producten voor afwerking op IsoHemp-hennepblokken aan te brengen, zoals tegels in badkamers en toiletten, houtwerk dat mechanisch wordt bevestigd of platen die direct op de blokken worden gelijmd.



15. BEVESTIGING VAN VOORWERPEN

De muur van hennepblokken biedt een ondergrond waarop allerlei voorwerpen kunnen worden bevestigd. Er is een groot aantal speciale bevestigingen in de markt. IsoHemp biedt ook enkele bevestigingen in haar productcollectie, haar technische dienst kan u adviseren als u twijfels hebt over een toepassing.

1 Schroeven: 15 kg of 25 kg per bevestiging

Om lichte voorwerpen te bevestigen adviseren wij u houtschroeven die direct in de wand worden geschroefd te gebruiken:

- Ondergrond voor belastingen van maximaal 15 kg per bevestigingspunt als u schroeven gebruikt van 8x80 mm of langer.
- Ondergrond voor belastingen van maximaal 25 kg per bevestigingspunt als u schroeven gebruikt van 10x80 mm * of langer.

De ankerdiepte moet altijd minimaal 80 mm zijn. Om de kop van de schroef zo ver mogelijk te verzinken, moet u vooraf de het boorgat licht infrezen. Let op, het is niet nodig kunststof pluggen te gebruiken. Alleen een gat boren met een boortje van beperkte dikte kan scheuren in de deklaag voorkomen.



2 Afdichting: 50 kg per bevestiging

Bij zware belastingen, zoals bevestiging van radiatoren of keukenkasten, moeten sterkere bevestigingen worden gebruikt. Het wordt aanbevolen de bevestigingen af te dichten met behulp van een speciaal afdichtmateriaal dat in de markt verkrijgbaar is en de voorschriften van de fabrikant aan te houden.

De ankerdiepte moet altijd minimaal 80 mm zijn om een bevestigingsbelasting van 50 kg te bereiken.



3 Plug voor blok van 6 cm: 15 kg per bevestiging

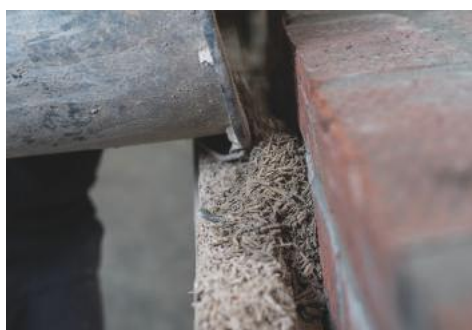
Als u hennepblokken van 6 cm dikte gebruikt, wordt aanbevolen zelfdragende kunststof pluggen van maximaal 50 mm lengte toe te passen. In dat geval moet u een klein boorgat worden aangebracht voordat de plug wordt ingebracht. U kunt daarna schroeven gebruiken die passen bij de pluggen om het gewenste voorwerp aan de muur te hangen.



* Alle producten met een * zijn verkrijgbaar in onze productcatalogus.

16. VULLING VAN VOORZETWAND VOOR BESTAANDE MUREN

Bij renovatie van interieur of exterieur van oude gebouwen, wordt het metselwerk van de IsoHemp hennepblokken soms aangebracht tegen een muur die uit het lood staat. Lege ruimtes tussen de twee muren kunnen zich dan voordoen. Deze loze ruimte moet dan worden opgevuld met een speciaal mengsel.



1

Er moet een licht mengsel van IsoHemp-hennep * en Prokalk worden gebruikt * op basis van de verhoudingen die staan aangegeven op het technisch informatieblad van elk product. Hiertoe moeten de twee producten in een geschikte mixer worden vermengd met water.

2

Vul de tussenruimtes zodra dit mogelijk is, handmatig.



3

Met deze techniek kunnen alle loze ruimtes tussen bestaande muur en blokkenmuur worden gevuld. Zo worden potentiële vochtproblemen op de scheiding van verschillende materialen voorkomen.

In bepaalde gevallen wordt de muur van IsoHemp-hennepblokken op 5 cm zelfs 10 cm van de bestaande muur geplaatst. Dan is het makkelijker het lichte mengsel in de loze ruimte te brengen. Het lichte hennepbeton sluit uitstekend aan bij de vorm van de muur.



* Alle producten met een * zijn verkrijgbaar in onze productcatalogus.



ISOHEMP

NATURAL BUILDING



IsoHemp België

Rue du Grand Champ, 18
5380 Fernelmont

Tel : +32 (0) 81/39 00 13
Fax: +32 (0) 81/39 00 14
Email: info@iso hemp.be



IsoHemp Nederland

Singel 21
9921 RJ Stedum

Tel : +31 (0) 596/55 08 78
Fax: +31 (0) 596/76 90 38
Email: info@iso hemp.nl